



ROGER ROVIRA

Del bosc d'Irati a Las Bardenas Reales

Un viatge per la diversitat des de l'Alta Navarra fins a la zona de ribera

Autor: Ferran Alexandri



REINO DE NAVARRA

Navarra és una terra especial pel contrast dels seus paisatges. Plena d'història i d'una naturalesa única. Ideal per anar-hi d'excursió. Per trespasar pels boscos i les muntanyes del Pirineu, per passejar per les valls i les conques de la zona mitjana o els indrets riberencs del sud. En aquest article descobrim la frescor de les valls pirinenques i el semidesert de Las Bardenas Reales, a través d'un viatge que presenta un recorregut particular per la natura: boscos atlàntics i mediterranis, gorges, megàlits, deserts, passejos i itineraris per senders locals i camins històrics.

EL PIRINEU: LA VALL D'AEZKOA I EL BOSC D'IRATI

La vall d'Aezkoa és potser un dels indrets menys freqüentats pels excursionistes; en canvi posseeix una geografia extraordinària, coberta d'un bosc immens de fagedes i avets que enllaça amb el famós bosc d'Irati. El senderisme a través de camins històrics és una de les possibilitats més satisfactòries que ofereix aquesta vall.

El més semblant al cel o al més-enllà podrien ser els dies que vam passar junts a la vall d'Irati.

Ernest Hemingway

Vers l'Alta Navarra, cap a la part del Pirineu, s'alça un indret muntanyós de cimals, penya-segats abruptes, gorges pregones i valls frondoses de verds intensos... una aspra i meravellosa terra per on han passat reis, cavallers, pastors i pelegrins. Aquí, la serralada pirinenca declina suaument d'est a oest, el clima continental es torna atlàntic i el paisatge es transforma. Sobretot, a la vall d'Aezkoa, on una gran extensió de fagedes i avetars omple l'espai onejant com una mar verda.

El bosc d'Irati

El bosc d'Irati (*Selva de Irati*) és conserat una de les fagedes i avetars més grans d'Europa. A la capçalera de les valls de Salazar i Aezkoa, al nord-est del Pirineu navarrès, s'estén el bosc d'Irati, en una conca envoltada de muntanyes. Majestàtic, ple de llum, color i contrastos. Un bosc que convida a caminar-hi, a seguir els seus senders. Des de fer un simple tomb a l'entorn de l'embassament d'Irabi fins a pujar a l'estació megalítica d'Azpegi.

El bosc d'Irati és extens. Les seves 17.195 ha han estat útils des de l'antiguitat com a recurs per a la ramaderia i per a l'aprofitament forestal. El bosc està format principalment per faigs, però també per avets i pastures excel·lents. Físicament, el bosc d'Irati abraça la conca alta del riu Irati i dels seus afluents, i forma una gran cubeta o depressió envoltada per muntanyes com l'Ori (2.021 m), l'Escaliers-Harsudurra (1.472 m), l'Okabe (1.456 m), l'Urkulu (1.424 m), l'Ortanzurieta (1.570 m) o l'Abodi (1.537 m). Un relleu de nombrosos barrancs aboquen les seves aigües al riu Irati, que neix a l'indret de la Virgen de las Nieves en confluïr-hi els rierols d'Urtxuria i Urbeltza, d'aigües molt pures, que més avall queda embassat al pantà d'Irabi.

Al bosc d'Irati s'hi pot anar tot l'any, perquè ofereix un atractiu naturalístic en cada estació. A la primavera i a l'estiu és un esclat de verd, a la tardor mostra una policromia immillorable, com en un conte de fades, i a l'hivern al damunt de l'aparent mort de la natura, sovint queda cobert pel blanc de la neu.

El bosc d'Irati és un bosc jove (té menys de 12.000 anys). Sembla ser que a l'origen l'arbre majoritari era el roure, del qual encara en podem observar alguns exemplars dignes. A causa de l'explotació de la fusta els avets també s'han reduït, per això avui dia el faig és l'espècie més abundant. També hi trobarem l'aranyoner o «arbre del patxarán», del qual els navarresos en produeixen el licor homònim a partir del fruit, l'aranyó, barrejat amb anís.



FERRAN ALEXANDRI

Mitologia boscana

El bosc d'Irati, igual que tots els boscos encantats, és ple de faules i mitologia. Es contenen històries de la presència d'éssers màgics del món de les fades i dels follets; però potser el personatge més especial que habita aquest bosc és Unaia, l'home ós. Diu la llegenda que una noia de Mendibe que anava caminant cap a Ochagavía, quan va travessar el bosc d'Irati va ser raptada per un ós que la va menar al seu cau en una cova, i d'aquesta relació va néixer un fill. Després de sis anys, mare i fill van aconseguir escapar-se. Era tan lleig aquest vailet, que a la gent del poble els costava avesar-s'hi; però al final el mosso es va convertir en el millor pastor de vaques de la regió, un unaia del bosc.

Aquesta llegenda ens duu a l'evidència que no es pot entendre la vida en aquestes valls sense relacionar profundament el pastor i el seu bestiar. El sentiment d'aquest gent envers la muntanya és indèstria de l'animal. És una vida arrelada a la terra, lligada a la transhumància i al pasturatge; però, en canvi, l'ós, avui dia no és un animal ben volgut, malgrat la seva presència.

La vall d'Aezkoa

La vall d'Aezkoa és potser la més desconeguda. Pocs excursionistes s'hi aventuren. Però es deixen perdre una de les valls més autèntiques del Pirineu navarrès. Les seves viles, petites, conserven encara els carrers

empedrats amb palets de riera, igual que les entrades de les cases, amb el portal sempre obert a la mirada del caminat curiós. Solitaris i deserts els carrers, perquè la gent hi fa una vida completament interior. A l'hivern, el fred rigorós no en fa possible el passeig dels habitants. A la primavera i a l'estiu, la gent es deu a la feina del camp i al pasturatge. Sorprenen al viatger els llinatges de les cases, de vella façana blasonada, que contrasten amb les antigues sitges de pedra damunt de pilars. Avui, les sitges, són l'exponent en decadència d'allò que van ser: graners. Garralda, Aribes, Abaurrepea o Jaurrieta són exemples d'aquests indrets.

Una gran part de la vall d'Aezkoa està coberta per boscos, amb predomini del faig. Les muntanyes d'Aezkoa són per a l'excursionista d'una pujada suau, i totes tenen menys de 1.500 m d'altitud.

Ja a l'adjacent vall de Salazar, Ochagavía apareix com un dels pobles més encisadors de la regió, i és, també, una porta d'accés al bosc d'Irati. El seu passat medieval encara marca el seu encant: un pont de pedra, els carrers empedrats i les antigues i senyoriales cases es distribueixen a totes dues ribes del riu Anduña. Ochagavía disposa d'un Centre d'Interpretació de la Natura, per conèixer el medi natural, la vida i les tradicions d'aquestes valls; també és un bon lloc per començar els itineraris a peu. La calma, el silenci, la quietud i la buidor són elements que acompanyen aquestes viles pirinenques.

El bosc d'Irati és una de les fagedes i avetars més ben conservats d'Europa. Un paradís de la natura als Pirineus navarresos.

Com podem anar al bosc d'Irati

- **Per la vall d'Aezkoa:** des de Pamplona, pel camí de Santiago, N-135 des de Huarte, passant per Zubiri. Després d'Aurizberri/Espinal cal prendre el desviament cap a la vall d'Aezkoa per la NA-140 vers Aribes, i per la NA-2030 a Orbara i Orbaizeta.
- **Per la vall de Salazar:** des de Pamplona, carretera NA-254 per Noain i Monreal fins a la cruïlla de la Venta de Judas, cal desviar-se per la NA-178 en direcció a Lumbier i Navascués cap a la vall de Salazar fins a Ochagavía.



FERRAN ALEXANDRI



FERRAN ALEXANDRI

TRES ITINERARIS PEL BOSC D'IRATI

Hi ha 52 camins senyalitzats a Navarra, a banda del famós Camí de Santiago. Alguns d'aquests són camins històrics, com ara antigues vies romanes o camins reials, però també camins de bast, vestigis del fenomen de transhumància. Camins de la terra, de l'aigua, del ferro... Camins que demanen ser redescoberts.

El muntanyenc pot fer caminades a través dels senders senyalitzats, però també es poden fer traveses amb BTT o ascensions a cims com l'Ori. Durant la temporada d'esquí es poden fer excursions amb raquetes o fins i tot esquí de fons a la serra d'Abodi. Hi ha una bona xarxa de camins o senders locals (SL) senyalitzats amb els colors verd i blanc, que no solen sobrepassar els 10 km.

Els itineraris que presentem a continuació són els principals que podem trobar en aquesta vall. La majoria són de recorregut senzill, tret potser de l'ascensió a l'Ori, el primer dos mil que apareix al Pirineu.

Itinerari 1: Per la serra d'Abodi

Distància: 6,27 km
Desnivell acumulat: 200 m
Sender: SL-NA 68
Accés: NA-178 a Ochagavía, i desviament a Irati per la NA-2012

Un itinerari per muntanyoles i pasturatges de la serra d'Abodi, amb vistes al bosc d'Irati i al pic d'Ori.

Es tracta d'un bon recorregut per la serra d'Abodi a través d'un terreny herbós i suau, amb bones vistes al Pirineu navarrès, tot i que no és gaire recomanable si hi ha boira. El camí comença a dalt de l'aparcament del pas de Tapla (1.365 m), situat a la carretera NA-2012, a 14,5 km d'Ochagavía. Cal tenir en compte que a l'hivern aquest port pot estar tancat a causa de les nevades.

Des del pas de Tapla el camí va pujant a poc a poc fins a les altures d'Abodi amb una bona panoràmica del bosc d'Irati i del pic d'Ori. En un breu ascens s'arriba a la punta d'Idorrokia (1.493 m). Aquest trajecte també és interessant perquè durant el recorregut es poden veure diversos dòlmens. Després de passar pel cim de l'Abodi occidental (1.496 m) s'arriba al Paso de las Alforjas (1.436 m), anomenat així perquè és enmig de dues dolines grans, lloc de trobada amb el GR 11 i el GR 12. En aquest punt es pot observar en menhir d'Arrizabala (de grans dimensions i tombat a terra). A partir d'aquí l'itinerari baixa a través d'una antiga pista, pel vessant sud, que travessa una fageda fins que s'aconsegueix la carretera, i resseguint-la, s'arriba al punt d'inici.

Pel que fa al pic de l'Ori (2.012 m) cal notar que apareix per damunt del bosc d'Irati d'una manera molt espectacular. Per a més informació sobre l'Ori (Ohri) consulteu l'article de Luis Alejos publicat a *Muntanya* 873: 14-19.



A dalt, el poblet d'Isaba. A sota, un grup de vaques pasturant a prop d'Azpegui.

El novel·lista i el riu

L'any 1926 el novel·lista nord-americà Ernest Hemingway va publicar *The Sun Also Rises*, considerada la seva primera obra d'importància. És una història d'un grup de nord-americans i britànics que vagaren per Espanya i França, membres de l'anomenada *generació perduda*. Una bona part de l'obra succeeix a les festes dels sanfermines de Pamplona. Però també els naturals de les valls pirinenques saben el ressò que va tenir la presència de Hemingway, sobretot al bosc d'Irati, del qual en va quedar fascinat. L'autor, des del seu hostel de Burguete, buscava el curs del riu Irati per pescar-hi truites, per descansar i per gaudir de la natura singular d'aquest indret.



REYNO DE NAVARRA

Itinerari 2: Volta a l'embassament d'Irabi i Paraísos

Distància: 11,3 km
Desnivell acumulat: 175 m
Sender: SL-NA 53C
Accés: NA-2030 a Orbaizeta, i desviament fins a l'embassament d'Irabi (13 km)

Aquest recorregut és la volta clàssica que rodeja l'embassament d'Irabi, al ple del bosc d'Irati. Pràcticament l'itinerari transcorre per dins de la fageda, i alterna trams de pistes forestals i antics camins de llenyataires.

L'embassament d'Irabi regula les aigües del riu Irati. Es tracta d'una presa petita construïda el 1921 per controlar l'aigua, produir energia i permetre la flotació de la fusta, que en èpoques passades es baixava en raïns fins a l'Ebre.

Aquest recorregut té el desnivell al final del traçat, i està format per dos senders locals. El primer trajecte s'anomena «Embalse de Irabi», és planer i recorre el perímetre de l'embassament amb un tram de pista breu a l'entrada de la presa. Des d'aquí s'accedeix a un camí esplèndid pel marge esquerre fins a

la casa forestal. Després de fer un tram llarg per una pista ampla, cal creuar el pont d'Ergubio, i després es gira i se segueix per la riba de l'embassament. Abans d'arribar a la presa cal desviar-se a la dreta pel sender de Paraísos-Erlan (SL-54C).

El camí de Paraísos-Erlan puja fins a mig vessant per un camí que travessa una de les millors zones del bosc d'Irati. Després d'un fort descens, s'enllaça amb la pista encimentada procedent d'Orbaizeta, per la qual es retorna a l'inici del recorregut al costat de la presa.

Itinerari 3: A través del bosc d'Ursario

Distància: 6,7 km
Desnivell acumulat: 260 m
Sender: SL-NA 57B
Accés: NA-2030 a Orbaizeta, i pista al Refugi d'Azpegi

Itinerari interessant, que travessa un terreny càrstic magnífic i permet de recórrer diversos megàlits de l'estació prehistòrica d'Azpegui.

Cal iniciar l'itinerari al refugi d'Azpegi, al qual s'hi

El riu Irati, a prop de la població de Oroz-Betelu. El so de les aigües d'aquest riu va inspirar Ernest Hemingway en els seus escrits, perquè l'autor utilitzava les seves experiències personals com a pescador.

accedeix per l'antiga fàbrica d'armes d'Orbaizeta. Convé fer una parada a la fàbrica, perquè aquesta edificació, construïda al segle XVIII, està considerada com un dels millors exemples de l'arquitectura industrial. Va ser el principal centre industrial militar del nord d'Espanya. S'hi fabricaven bombes de ferro colat, granades i munició diversa.

Pel que fa a l'excursió, no es pot dir altra cosa sinó que es tracta d'un veritable passeig que recorre una fageda de gran bellesa a través d'un terreny càrstic extraordinari, ple de dolines i algun avenc. El primer tram és ascendent fins al coll d'Azpegi, lloc on hi ha una estació megalítica molt important, amb dòlmens i cromlecs en bastant bon estat. Aquí s'hi pot trobar una ruta temàtica senyalitzada per veure aquests monuments prehistòrics. A continuació, l'itinerari proposat s'endinsa al bosc i segueix fins a la font d'Arrakata. Finalment, retorna pels rases que envolten el bosc i pel coll d'Azpegi.

Altres itineraris pels Pirineus orientals

- Koixta i Akerreria (11,15 km / + 525 m)
- Arlekia-Lauzaran (6,52 km / 340 m)
- El sender d'Irati i l'ermita de Muskilda (6,52 km / +320 m)
- Mirador d'Erondoa (5,50 km / +120 m)

A la pàgina següent, Castildetierra. El pilar coronat més conegut de Las Bardenas. L'acció de les aigües d'aixaragallament s'emporta els materials que no queden protegits pel bloc gros.

Com podem anar a Las Bardenas Reales

- Per conèixer la Bardena Blanca el recorregut més evident és prendre des d'Arguedas (al nord de Tudela) la carretera NA-134 que rodeja el polígon de tir, fins a Aguilares i Castildetierra.
- Per anar a la Bardena Negra cal prendre la carretera que abans d'arribar a Tudela va a Ejea de los Caballeros, o bé la carretera NA-126 que va a Tauste.

Altres itineraris per Las Bardenas Reales

- Castildetierra – Cabezo de las Cortinas (364 m): 1 h de camí.
- Cabezo de Sanchicorrotta (425 m): 30 min de camí.
- Rincón de la Ralla – Gorra (460 m) – Angarillones (491 m) – Rincón de la Ralla: 4 h de camí.

A TRAVÉS DE LAS BARDENAS REALES

Les terres de la ribera de l'Ebre són ben diferents. De la frescor i la humitat de les valls pirinenques passem a les estepes semidesèrtiques. Justament aquest contrast ha fet possible l'existència d'unes zones naturals de gran valor, i encara que resulti un tòpic dir-ho, Las Bardenas Reales són això mateix: un parc natural únic, i rellevant en l'àmbit ecològic, difícil de veure en un altre lloc d'Europa.

El parc natural de Las Bardenas Reales, declarat reserva natural de biosfera per la UNESCO l'any 2002, té una extensió de 41.500 ha. La Bardena –com diuen els navarresos de Tudela– és una terra aspra, de pastura a l'hivern, àrida, de pluges escasses però torrencials. Una terra amb barrancs pregons, i canviants segons la pluja. És un país de terrenys enfonsats, pilars coronats –cabezos–, penya-segats, camps de cereals i de pasturatge, tot això emmarcat dins d'un espai salvatge i de solitud profunda.

És un territori extens i semidesèrtic que s'estén al sud-est de Navarra, entre els rius Aragó i Ebre. Las Bardenas es divideixen en tres grans zones, cadascuna amb un paisatge ben singular: la *Bardena Blanca*, la *Bardena Negra* i el *Plano*.

La Bardena Blanca es diu així perquè és un territori blanquinós, a causa de les margues i la presència de guixos; és un terreny de planes, pilars coronats i de barrancs profunds, gairebé sempre secs. Es tracta d'un terreny on l'erosió forta ha modelat les barrancades i els pendents pronunciats. La vegetació es limita a alguns pins blancs. Se situa a la depressió central i és la que adopta l'aspecte més desèrtic. Aquí també es on se situen els llocs més emblemàtics, com el famós Castildetierra, un magnífic pilar coronat; és a dir: una piràmide de terra amb un bloc rocallós al seu vèrtex.

A la Bardena Negra, en canvi, hi abunden les argiles roges i les calcàries, per això la terra és fosca. Geològicament, es tracta d'una zona desgastada, de

planells molt grans, de talussos on creix la vegetació, sobretot de pi blanc, i un sotabosc de savines, ginebres i garrics, espart, argelagues i plantes aromàtiques (romaní, farigola, artemisa).

El Plano és una terrassa al·luvial elevada gairebé plana, totalment conreada. L'erosió aquí és insignificant.

UN ITINERARI PER LA BARDENA NEGRA

Com que la topografia de Las Bardenas té uns relleus suaus, hi ha dibuixada una xarxa prou extensa de pistes i camins. Si a això li afegim el fet de l'amplitud del territori, les distàncies llargues, fa que aquest marc esdevingui un territori adient per a l'excursionisme i també per a la pràctica de BTT. De fet, la majoria de guies recomanen l'ús de la bicicleta per conèixer Las Bardenas a fons. Fins i tot s'hi celebra cada any la «Extreme Bardenas», una marxa prou dura (100 km) amb BTT. Nosaltres, però, hem volgut indicar una passejada a peu per poder tenir una visió general, però admirable, d'aquest curiós territori. Es tracta de la caminada al puig de El Cabezo del Fraile, a l'extrem sud de la Bardena Negra.



ROGER ROVIRA



ROGER ROVIRA

El Rei de Las Bardenas

A partir del segle XIII, en temps de Sanç el Fort, un cop enllestides les guerres entre els regnes de Castella i Aragó, alguns soldats es van convertir en bandolers que, ben aviat, poblaren Las Bardenas. Però sens dubte el bandoler més famós d'aquesta comarca va ser en Sancho Rota «Sanchicorrotta».

A mitjan segle XV, quan Navarra estava en guerra i dividida en dos bàndols, els agramontesos i els beaumontesos, Sancho Rota i uns altres trenta homes a cavall es van apoderar de Las Bardenas. El bandoler es va aplicar el títol de Rei de Las Bardenas. Saquejaven, segrestaven i robaven per tot el territori i els pobles de l'entorn. L'any 1452, Joan II va fer una batuda a Las Bardenas amb més de dos-cents cavalls fins que assetjaren el bandit i la seva quadrilla. El bandoler, en veure's acorralat, es va suïcidar amb un punyal abans de lliurar-se al les tropes reials. El seu cos va ser dut a Tudela i penjat d'una forca.

Diuen, però, que en un lloc de Las Bardenas, entre aquests turons àrids, hi va enterrar un tresor molt valuós, fruit de les seves malifetes, que encara avui no ha estat trobat. Pot ser, doncs, una bona opció per a l'excursionista, i també un nou esport d'aventura, tan en voga avui dia, la recerca d'aquest tresor amagat. Perquè el tresor existeix, no cal dubtar-ne gens.

Piskerra (468 m). En aquest indret es creu que Sanchicorrotta va amagar el seu tresor.

Al cim de El Cabezo del Fraile hi ha un avenc que, segons la llegenda, és el pas al palau d'una mora encantada

Zona de badlands o aixaragallaments des de la cabana de Piskerra.

Itinerari 1:
La mola de El Cabezo del Fraile

Distància: 4,60 km
Desnivell acumulat: 200 m
Accés: AP-15 a Tudela, i per la NA-126 en direcció a Tauste fins al km. 22, cal agafar la desviació a l'esquerra per pista durant 4,5 km fins al corral de Bea.

Pujada al Cabezo del Fraile, a l'extrem sud i més oblidat de la Bardena, a través d'un camí amb una gran panoràmica de paisatges desèrtics. Vestigis d'un castell al cim. Vistes impressionants.

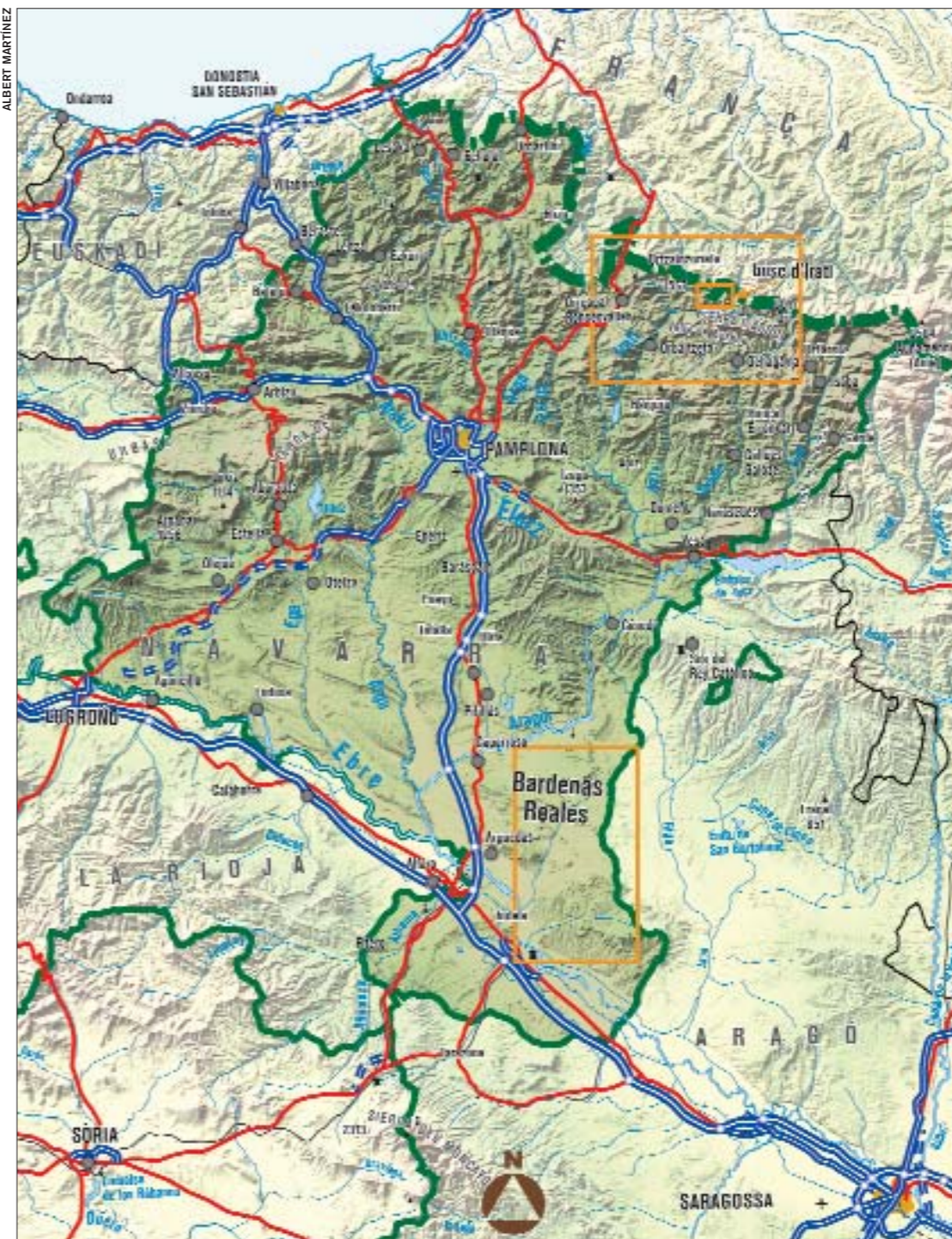
La ruta comença a l'esplanada del corral de Bea, on es pot aparcar. Cal prendre la direcció Oest, i vorejar els camps de cultiu seguint sempre la silueta de El Fraile (565 m). En aquesta primera estapa el camí no està gaire marcat, però ens podem guiar pels camins de bast. Després de travessar uns quants barrancs i alguna muntanyola, es passa a una pista antiga que puja fins a uns camps de cultiu abandonats. Cal continuar pujant per un sender cada vegada més marcat, fins a assolir una zona rocosa que cal vorejar per arribar al cim. Aquí encara queda algun vestigi del que va ser el castell fronterer de l'antic

regne de Navarra, que Sanç el Fort va fer edificar al segle XIII per defensar la frontera entre Navarra i Aragó i poder combatre els bandits.

La muntanya anomenada El Cabezo del Fraile és un puig o una mola coronat per roca dura, i per la seva alçada s'ha convertit en un mirador excel·lent. La formació d'aquests *cabezos* ha estat produïda perquè a la part superior hi ha roques sorrenques més dures resistents a l'erosió, les quals han protegit les roques subjacents més toves, sobretot les argiles.

Al cim, a la punta sud-oest, encara s'hi poden veure uns vestigis molt arruïnats del castell de Sanç Abarca, construït per Sanç VII el Fort, documentat des del 1230. A dalt del cim, la vista és imponent.

A la zona oriental hi ha un avenc tapat, amb buits que fan d'esglaons per baixar-hi. La baixada és perillosa, perquè les parets són molt dretes i perquè és molt proper al marge del tallat. Probablement s'havia fet servir com a presó del castell o com a pou, però el cert és que circula la llegenda d'un pasadís secret que condueix a l'Ebre, i també és el nucli temàtic de la llegenda d'una mora encantada, a la qual G. A. Bécquer al·ludeix en una de les seves famoses llegendes: *La cueva de la mora*, referida, però, al castell de Fitero (Tudején).



La Ralla i el Rallón vistos des de Piskerra.

Dades d'interès

On podem dormir i menjar

Hostal Restaurante Lola
Isaba (vall del Roncal)
www.hostal-lola.com
☎ 948 893 012

Hotel Auñak. Excursions Auñak
Visites guiades en 4x4 al bosc d'Irati i a la vall d'Aezkoa-Roncesvalles. Garralda (vall d'Aezkoa)
www.auniak.com
☎ 948 764 058

Companyia de Guies

Companyia de Guías de Las Bardenas
Av. Zaragoza, 80;
31500 Tudela
www.turismobardenas.com
☎ 948 412 396
666 570 261

Oficines de turisme

Ochagavía:
Centro de Interpretación de la Naturaleza
☎ 948 890 641

Roncal:
Centro de Interpretación de la Naturaleza
☎ 948 475 256

Internet

www.turismo.navarra.es
www.irati.org
www.aezkoa.net

