

Sergio García-Dils, espeleologia d'alt nivell

Per Ferran Alexandri

Sergio García-Dils, nascut a Sevilla fa 37 anys, és el primer espeleòleg espanyol que ha estat reconegut esportista d'alt nivell; però sobretot cal reconèixer-li el fet d'haver format part de l'equip d'espeleòlegs que van fer la primera exploració a l'avenc més fondo de la Terra, i haver aconseguit el rècord de profunditat després de superar els 2.000 m. Això passava a l'avenc Krúbera-Voronya (-2.191m), a la serralada del Caucas.



ARXIU SERGIO GARCÍA-DILS

En primer lloc, et volem felicitar en nom del col·lectiu espeleològic pel darrer reconeixement que has rebut en ingressar a la Real Orden del Mérito Deportivo amb la Medalla de Bronze. Amb aquesta distinció ja has guanyat molts premis al llarg de la teva carrera com a espeleòleg, ¿com afrontes aquest compromís?

¡Moltes gràcies! La veritat és que vaig començar a rebre premis l'any 2001, després d'haver aconseguit batre per primera vegada amb el CAVEX Team el rècord mundial de profunditat, quan ja feia més de vint anys que practicava l'espeleologia. Per tant, els he rebut en una època de la meua vida en la qual no els concedeixo més importància de la que tenen, i més aviat els veig com un reconeixement a la espeleologia com a activitat d'exploració que no pas com a premi als èxits personals.

¿Quin ha estat el premi que t'ha fet més il·lusió? L'any 2002 em van concedir a Rússia la Medalla Alexander Morozov «Per als èxits en espeleologia». Em va fer una il·lusió especial perquè el jurat estava constituït per veritables llegendes de l'espeleologia soviètica, que coneixien molt bé els sacrificis que implica l'exploració subterrània.

¿Quan vas començar a practicar l'espeleologia? En el meu cas és una pregunta molt fàcil de respondre. Vaig començar a practicar la espeleologia de la mà del meu pare, Santiago García-Dils, l'any 1978, quan tenia set anys d'edat. Més endavant, l'any 1983, amb dotze anys, ja estava federat (en el GIEX de Jerez de la Frontera) i era totalment autònom en la tècnica vertical.

El Consejo Superior de Deportes et va declarar l'any 2004 esportista d'alt nivell, de manera que et

vas convertir en l'únic espeleòleg espanyol que ha assolit aquesta distinció. ¿Creus que l'espeleologia és una un esport o bé una ciència?

Crec que vivim en un temps en què tendim a compartimentar massa totes les àrees de coneixement i les activitats que fem. Divisions tan artificials com ara «ciències / lletres» o «esport / ciència» són totalment alienes a la realitat de les coses. L'espeleologia, al meu parer, és una disciplina d'exploració que demana un coneixement ampli del medi (diguem-ne ciència) i el desplegament d'una activitat física intensa (diguem-ne esport). Per aconseguir resultats, no es pot concebre una cosa sense l'altra.

¿Creus que s'hauria de distingir una part de la espeleologia únicament com un estudi científic de les coves i els avencs i, d'altra banda, un vessant més esportiu i de competició?

Per practicar l'espeleologia com a disciplina d'exploració subterrània, tan important és el vessant científic com l'esportiu. No obstant això, no considero que l'especialització sigui negativa per si mateixa, i crec que és més convenient que la part científica la desenvolupin les institucions acadèmiques, i la part esportiva les instàncies federatives.

Sergio, la pregunta obligada. Parlem de l'avenc Krúbera-Voronya. Amb -2.080 m l'any 2004 (-2.170 el 2007) vas aconseguir el rècord del món en profunditat com a membre de l'Associació Espeleològica Ucraïnesa i l'Equip Internacional d'Exploracions Subterrànies CAVEX Team. Sens dubte, aquest és l'èxit més important que s'hagi fet mai en primera exploració espeleològica al món. ¿Per què aquella zona del Caucas occidental?

Com se sol dir en aquests casos, és convenient «tirar d'hemeroteca». Ja a l'any 1995, quan començàvem a treballar com a equip els que després integràrem el CAVEX Team, teníem al cap explorar a Aràbika, perquè s'havia comprovat mitjançant traçadors químics a la dècada de 1980 que el potencial superava àmpliament els 2.000 metres. Va ser a partir de l'any 1999, quan es va normalitzar la situació política a Abkhàzia, que vam poder explorar-hi de forma continuada, i els resultats van anar arribant. Si llegiu les nostres publicacions a la revista *Subterrànea*, veu-



ARXIU SERGIO GARCÍA-DILS

reu que ja teníem clar des del principi que allà buscàvem el rècord del món de profunditat i, si era possible, aconseguir el primer «-2.000 m».

Davallant un pou a l'avenc Krúbera-Voronya.

En quatre paraules: ¿com va començar tot?

Com et deia, des del principi volíem explorar el massís de Aràbika, de manera que quan en vam tenir l'oportunitat, vam abocar allà els nostres esforços com a equip. Entre 2001 i 2003 el CAVEX Team constituïa l'equip de punta de l'Associació Espeleològica Ucraïnesa (Ukr.S.A.), i vam treballar a l'avenc com un grup únic. A partir del 2004, per una sèrie de circumstàncies personals, les expedicions a Krúbera-Voronya es van fer separatament.



DENIS PROKHOV

en compte que ara mateix la punta és a -2.191 m, a 51 metres de profunditat dins del cinquè síf de l'avenc, situat a -2.140 m. En aquest moment ens estem preparant per a la propera expedició hivernal de gener del 2009, en la qual intentarem superar la barrera dels -2.200 m.

Explica'ns què va passar quan vau tenir la certesa d'haver arribat a -2.000, el primer -2.000 de la Terra.

El 2004, després de superar en primera exploració els passos estrets del *Way to the Dream* (-1.690 m), 300 m de gateres amb un diàmetre de fins 0,40 m, arribem a un sector completament diferent de l'avenc pel qual, a través d'un rosari de pous petits de mica en mica vam anar aconseguint profunditat. Tots teníem al cap l'absoluta certesa que aquesta era justament la via que ens duria finalment a superar els dos quilòmetres de profunditat. En aquells moments hi ha tanta eufòria que no sents el fred, la fam ni el cansament. Simplement, continues baixant, segueixes explorant. En arribar a -1.935 m, l'esperança esdevé certesa. A aquesta cota hi ha un P-25 al qual, una mica més avall, segueix un majestuós P-40, que vam batejar *Millenium*, que s'obre a -1.970 m. Mentre baixes el pou, saps que estàs fent història, i que a la seva base ja has superat la mítica cota de -2.000 m.

Sovint es diu que en espeleologia fer un -1.000 m és, pel que fa a l'esforç i la dificultat, igual que en alpinisme escalar un vuitmil. ¿Què passa si es tracta d'un -2.000? ¿Et sembla que és encertada aquesta comparació?

També se sol dir, i no pas sense raó, que «les comparacions són odioses». No crec que pugui compararse en absolut l'espeleologia i l'alpinisme, i les dificultats a les quals hem d'enfrontar-nos uns i altres poc o res tenen a veure.

Recordo, a la pel·lícula sobre Krúbera-Voronya que es va projectar al Congrés Internacional d'Espeleologia d'Atenes l'any 2005, aquell moment en què l'espeleòleg crida d'emoció en un moment culminant de l'exploració. ¿Va ser aquesta expressió tan gràfica la que condensa tant d'esforç dedicat?

Efectivament. No es pot definir millor. La pel·lícula la vam gravar l'any 2003, quan havíem arribat a un atzucac en l'exploració de l'antic fons de l'avenc, que vam assolir l'any 2001, a -1.710 m. El síf de -1.440 m, per on es perdia tota l'aigua de l'avenc, donava pas a una sèrie de pous que ens van oferir esperances renovades de seguir guanyant profunditat. Aquells crits d'emoció, gravats després de la superació del síf, evidencien la certesa que era aquesta via el lloc per on arribaríem a la somiada cota -2.000 m. I, efectivament, un any després ho aconseguíem justament per aquest lloc.

Explica'ns una mica com se us va acudir la idea de fer aquesta pel·lícula.

Va sorgir la idea de gravar aquesta pel·lícula perquè

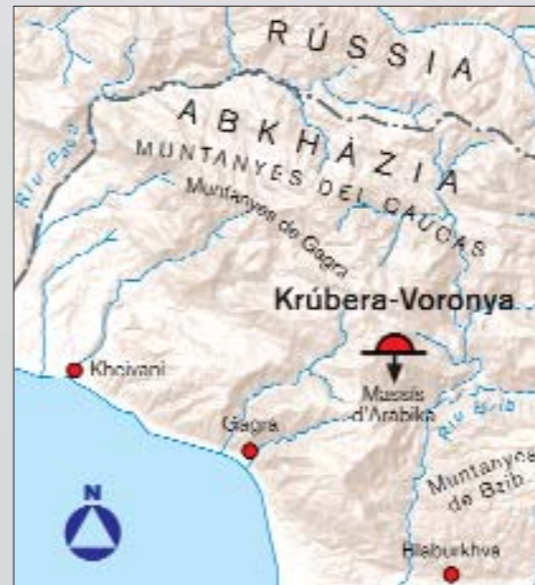
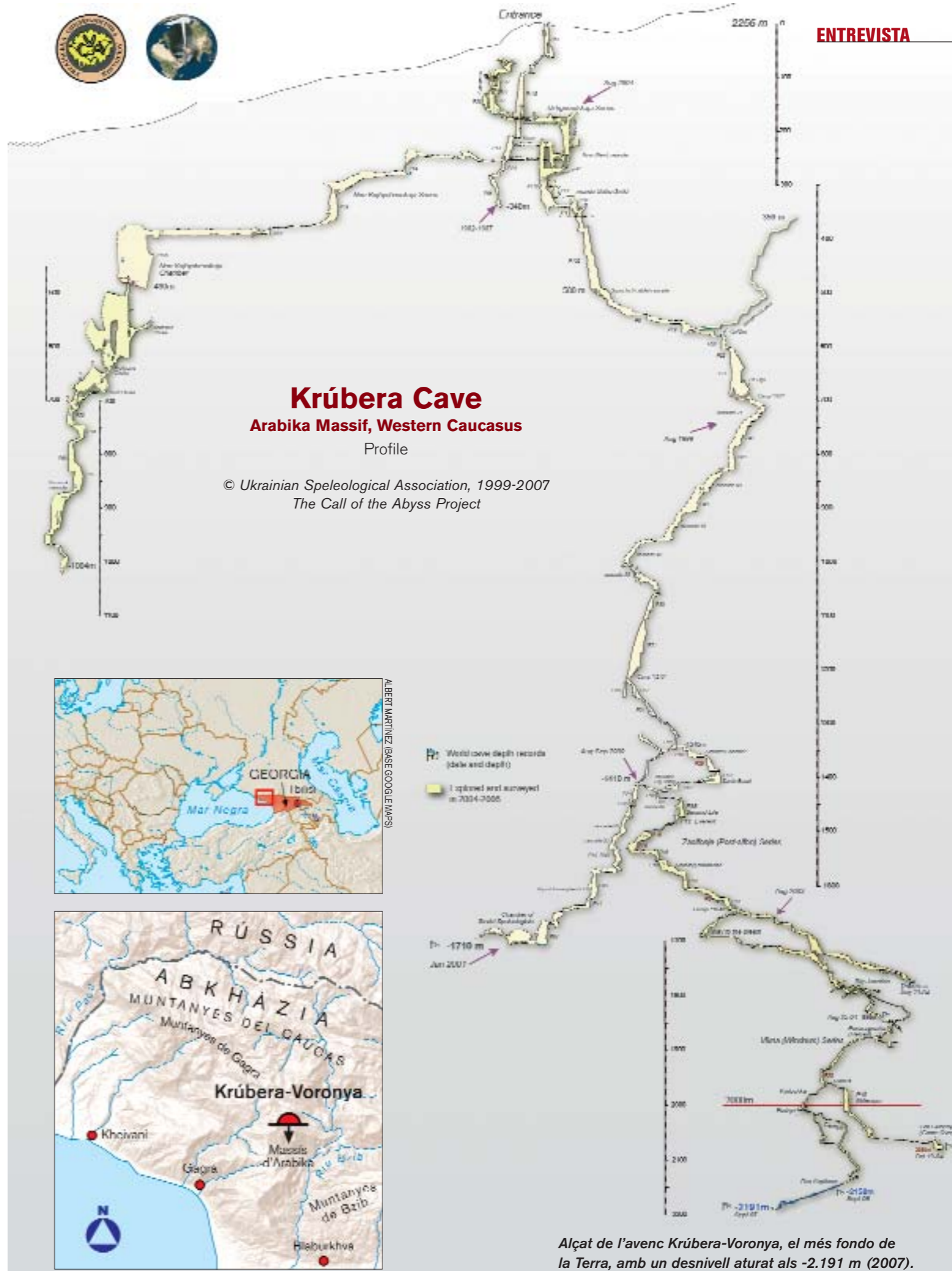
Avenc Krúbera-Voronya. Galeries postsifó, camí dels -2.000 m.

En aquest moment ens estem preparant per a la propera expedició hivernal de gener del 2009, en la qual intentarem superar la barrera dels -2.200 m.

Per una banda, el CAVEX Team treballava allà al principi dels estius (juliol-agost), a principis de la tardor i a l'hivern. D'altra banda, la Ukr.S.A. desenvolupava les seves activitats a finals de l'estiu (agost-setembre). En el meu cas, com que no sóc ni rus ni ucraïnès, vaig poder estar al marge d'aquesta problemàtica fins al 2006, i treballava amb els dos equips. No obstant això, a partir d'aquest any només exploro com a membre del CAVEX Team.

¿Com es veu la continuació d'aquest projecte en el futur?

Cada any que passa la punta d'exploració és més complicada, i cada metre nou de profunditat és molt més difícil d'assolir que els anteriors. Cal tenir



Alçat de l'avenc Krúbera-Voronya, el més fondo de la Terra, amb un desnivell aturat als -2.191 m (2007).

Avenc Krúbera-Voronya. Sala dels Espeleòlegs soviètics.



Tots teníem al cap l'absoluta certesa que aquesta era justament la via que ens duria finalment a superar els dos quilòmetres de profunditat. En aquells moments hi ha tanta eufòria que no sents el fred, la fam ni el cansament. Simplement, continues baixant, segueixes explorant

crèiem que havia arribat el moment de compartir amb la resta del col·lectiu el que havia significat l'exploració de l'avenc més profund del món (en aquell moment estàvem a -1.710 m). Com que tots érem llecs en la matèria, vam decidir posar-nos en mans de professionals, de manera que tant el guió com el muntatge i la gravació d'exterior van anar a càrrec de l'estudi Krylya Rossii («Ales de Rússia»), especialistes en documentals.

¿Com es planteja una expedició de l'envergadura de Krúbera-Voronya?

Ara mateix la part més compromesa de les expedicions és la logística. Per a cada nou atac al cinquè sífó, situat a -2.140 m, hem d'introduir a l'avenc literalment centenars de quilos de material, en més d'un centenar de sacs. Per tant, és fonamental la fase de preparació i d'inventariat de l'equip en superfície. No s'ha d'oblidar que, per arribar a la punta, cal superar un primer sífó a -1.440 m, un segon a -1.980 m, el tercer a -2.010 m i el quart a -2.070 m. Entre aquests sífons, com a dificultat afegida, hi ha pous verticals que és necessari equipar, havent de transportar a través dels sífons botelles, cordes, menjar... L'estratègia que seguim actualment, per tant, és introduir la

majoria del material a l'estiu, i l'emmagatzemem a prop del bivac de -1.637 m. A l'hivern següent, quan hi ha uns nivells mínims d'aigua a l'avenc, és quan escometem les operacions de busseig.

¿Com es prepara l'espeleòleg per baixar fins a -2.000 m?

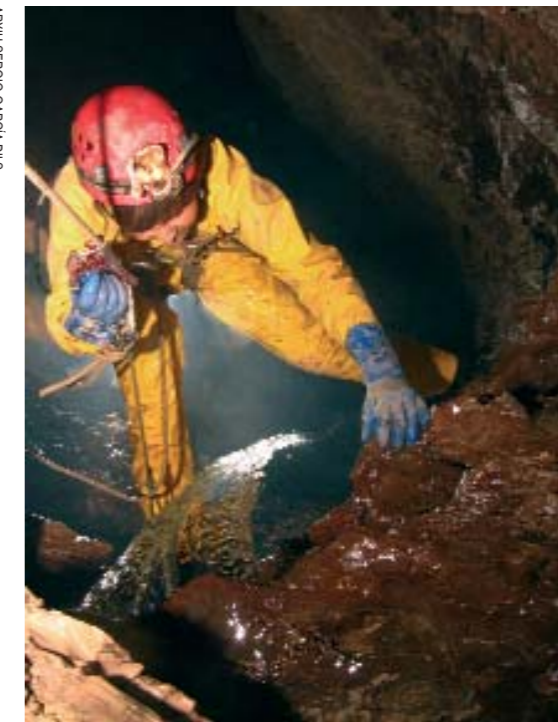
Durant tot l'any és necessari un entrenament general de resistència, com és evident. Amb tot, la part més important de l'entrenament és la pràctica assídua de l'espeleologia alpina, sense perdre de vista que les aptituds més importants solament s'adquireixen amb l'experiència subterrània. No es pot passar per alt que els integrants de l'equip de punta, de vegades, entrem a l'avenc per quedar-nos al postsifó durant dues o tres setmanes, treballant en llocs on un rescat és literalment impossible amb els mitjans que disposem avui dia, de manera que és vital tenir el cap fred en tot moment. L'estratègia és ben senzilla. El gruix de l'expedició transporta el material fins al primer sífó, a -1.440 m. A partir d'aquí, al postsifó, solament hi treballen un equip de punta petit de sis a vuit espeleòlegs, que hem de traslladar tot el material fins al bivac de -1.637 m. Des d'allà, la part més pesada de l'expe-

dició és moure tot l'equip a través de les gateres estretíssimes del *Way to the Dream* fins al bivac de -1.960 m. Aquest bivac és la base d'operacions per al busseig dels sífons que segueixen, que travessem almenys quatre de nosaltres, per portar el material fins al sífó de -2.140 m, on només els dos bussejadors de punta s'hi endinsaran. Per descomptat, simultàniament es desenvolupen uns altres treballs d'exploració en altres llocs de l'avenc: escalades, desobstruccions...

¿I després què? ¿Quins llocs, quins massissos càrstics queden encara per descobrir i amb possibilitats de -2.000 m?

Nosaltres hem estat treballant en massissos càrstics d'altres llocs del món, amb la idea de superar també els -2.000 m. A Turquia, per exemple, a Aladaglar (serralada del Taurus), amb l'ús de traçadors químics hem pogut comprovar un potencial real que supera els 2.700 m. De moment només hem pogut baixar fins a -1.400 m, a l'avenc Kuzgun, però les perspectives segueixen sent enormes.

¿El CAVEX Team està duent a terme projectes sobre això, per trobar avencs que superin el -2.000 m?



Avenc Krúbera-Voronya. A -1.500m, en postsifó. A sota, entre sífons, cap als -2.140 m.



Per a cada nou atac al cinquè sífó, situat a -2.140 m, hem d'introduir a l'avenc literalment centenars de quilos de material, en més d'un centenar de sacs

Efectivament. Portem més de deu anys explorant a Kanin (Eslovènia), amb la idea d'aconseguir almenys allà els -1.900 m, que és l'opció més realista, però sense descartar un -2.000 m. També hem treballat a Turquia, com et comentava abans, però ara l'exploració de la zona ha quedat en mans de la Ukr.S.A.

Per cert, ¿què és el CAVEX Team i per què es va crear?

El CAVEX Team va ser una creació del carstòleg ucraïnès Alexander Klimchuk, aleshores president de la Ukr.S.A. L'any 1997 va decidir reunir un equip d'espeleòlegs membres de l'associació amb l'objectiu d'explorar en els massissos càrstics amb més perspec-



ARXIU SERGIO GARCÍA-DILS

Boca d'entrada a l'avenc Krúbera-Voronya, el més fondo de la Terra.

tives, a la recerca de superar els -2.000 m de profunditat. Pertanyem al grup fundacional de espeleòlegs, nou d'ells russos i ucraïnesos, als quals m'hi vaig sumar com a únic estranger. Encara que tots ens coneixíem i treballàvem junts des de 1995 (en aquell moment jo estava cursant estudis de postgrau a la Universitat de Moscou), va ser el 1997 quan es va fundar oficialment l'equip, i el destí de les nostres primeres expedicions van ser els altiplans de Kanin i Rombon (Eslovènia). Entre 1997 i 2004, el CAVEX Team va ser l'equip de punta de la Ukr.S.A. No obstant això, dissensions en el si de la família Klimchuk, dugueren a la separació en dos equips diferents a partir del 2004. Oleg Klimchuk, fill gran d'Alexander, es quedaria com l'únic ucraïnès en el CAVEX Team, mentre que Alexander Klimchuk lideraria un nou equip en el si de la Ukr.S.A., fonamentalment ucraïnès, amb el nom de *The Call of the Abyss Project*.

Parlans de la teva experiència com a docent i divulgador de l'espeleologia. Col·labores habitualment a la secció de «Páginas técnicas» de la revista *Subterránea* de la Federación Española de Espeleología, has escrit nombrosos articles i has pronunciat més de 50 ponències en congressos nacionals i internacionals sobre espeleologia. ¿Com organitzes tot això?

La veritat és que, de vegades, ve coster compaginar la feina amb tot això i, per descomptat, amb la vida privada, amb la família. Tinc la sort que la feina d'arqueòleg em permet acumular nombroses hores extres que, després, puc aprofitar per fer tota la resta. Les meves dues passions en espeleologia han estat, des del

principi, l'exploració subterrània, per una banda, i la investigació i la docència relatives a tècniques i materials, per una altra banda. Per això tot el temps que tinc per a la pràctica espeleològica procuro distribuir-lo equitativament entre aquestes dues activitats.

Explica'ns la teva experiència com a director de la Escuela Española de Espeleología.

Ha estat sens dubte una experiència molt enriquidora, que m'ha permès intentar fer un gir a la docència espeleològica tradicional, tal com s'havia desenvolupat a la FEE, i he treballat en col·laboració amb espeleòlegs d'experiència dilatada i d'una gran qualitat humana, com ara Francisco Martínez. Ara mateix, he passat pàgina i em dedico més a l'espeleologia d'exploració; treballo en la qüestió docent amb altres instàncies, com l'Espéléo Secours Français o els grups de espeleosocors de la Federació de Rússia, que ara mateix estem creant.

Vas ser contractat com a fotògraf per la National Geographic Society al Caucas i les muntanyes del Taurus, a Turquia. ¿Què ens pots dir d'aquesta experiència?

Sens dubte la fotografia subterrània és una de les disciplines més dures de l'espeleologia. Treballar amb la National Geographic Society va ser un veritable plaer, tot i que això em va exigir moltíssima feina, atès que les fotos no només havien de ser bones, sinó que a més a més havien de reproduir els moments àlgids de l'exploració, i havien de ser preses justament en els moments en els quals s'anaven

produint descobriments nous. No podien ser només fotos «per posar», cosa que representava una dificultat afegida, ateses les condicions en les quals vam haver de treballar en aquests avencs.

¿Com ha de formar-se l'espeleòleg d'avui dia?

A hores d'ara, crec que ha quedat enrere l'època en què un espeleòleg complet podia ser un autodidacte. L'espeleòleg del segle XXI s'ha de formar i perfeccionar tècnicament a les escoles federatives, cosa que en absolut substitueix, evidentment, l'experiència que només la pràctica assídua de l'espeleologia pot aportar. Per descomptat, això representa que les escoles tenen al damunt l'enorme responsabilitat d'oferir un ensenyament de qualitat al col·lectiu. Els objectius de l'espeleòleg d'avui dia crec que s'han d'adaptar a la visió que aquest tingui de l'espeleologia. Si es té vocació per l'exploració subterrània, evidentment l'objectiu ha de ser el descobriment d'avencs nous, de galeries noves.

¿Com veus l'espeleologia d'avui?

L'espeleologia d'avui no és més que un reflex de la societat, com ha passat, d'altra banda, en totes les èpoques. Es tendeix cada vegada més a l'individualis-

me, cosa que representa que es treballi més pels vincles personals que, com passava fa uns anys, per clubs. Per això avui dia proliferen grups d'espeleòlegs que treballen al marge dels seus clubs d'origen. En l'espeleologia de punta, almenys, els equips (o interclubs) han substituït en general als clubs. De tota manera, no es pot oblidar que els clubs tenen un paper vital en la iniciació esportiva. Sense clubs actius, estem condemnats a l'envelliment del col·lectiu i, a la llarga, a la desaparició de la nostra activitat.

¿Quins són els teus projectes més immediats?

Ara mateix estic preparant la propera expedició a Krúbera-Voronya, que durem a terme el gener del 2009, amb l'objectiu de superar la cota -2.200 m. Al Caucas, estem ampliant la nostra zona d'exploració a Aràbika, i esperem tenir ben aviat avencs nous que superin, almenys, el quilòmetre de profunditat. També a l'hivern i al proper estiu continuarem treballant en els altiplans de Kanin i Rombon, a Eslovènia, on les perspectives són magnífiques. I, per descomptat, en la espeleo del dia a dia continuo treballant aquí, a Andalusia, a la Sima GESM, sobretot els caps de setmana, amb els amics de l'interclub Sierra de las Nieves.

No es pot oblidar oblidar que els clubs tenen un paper vital en la iniciació esportiva. Sense clubs actius, estem condemnats a l'envelliment del col·lectiu i, a la llarga, a la desaparició de la nostra activitat

Sergio García-Dils de la Vega CURRÍCULUM ESPORTIU

Llicenciat en Geografia i Història per la Universitat de Sevilla, expert en arqueologia romana i en epigrafia grega i llatina, actualment és arqueòleg municipal de l'Ajuntament d'Écija, a Sevilla. És espeleòleg des de 1978, i docent en espeleologia des de 1989.

Titulacions esportives i càrrecs

- Tècnic Esportiu Superior d'Espeleologia i Descens de Barrancs.
- Director de la Escuela Española de Espeleología.
- Coordinador Tècnic del Espeleosocorro Andaluz.
- Membre de la Comissió d'Espeleosocors i de la Comissió de Material i Tècniques del Departament d'Exploració de la Unió Internacional d'Espeleologia.

Mèrits esportius

- Rècord del món de profunditat, establert l'any 2001 (-1.710 m), 2004 (-2.080 m), 2005 (-2.140 m), 2006 (-2.158 m) i 2007 (-2.170 m) a l'avenc Krúbera-Voronya com a membre de l'Associació Espeleològica Ucraïnesa i l'Equip Internacional d'Exploracions Subterrànies CAVEX Team.

Distincions rebudes

- Premi de la Unió Internacional d'Espeleologia pel descobriment més significatiu en espeleologia en el període 1997-2001, per la consecució del rècord del món de profunditat a l'avenc Krúbera-Voronya l'any 2001. 13è Congrés Internacional d'Espeleologia, a Brasília (Brasil).
- Medalla Alexander Morozov «Als èxits en espeleologia», també per la consecució del rècord del món de profunditat. Moscou (Federació de Rússia) el 2002.
- Declarat Esportista d'Alt Nivell. Consejo Superior de Deportes (2004).
- Premi de la Unió Internacional de Espeleologia al descobriment més significatiu en el període 2001-2005, per la consecució del rècord del món i la superació dels 2.000 m de profunditat a l'avenc Krúbera-Voronya el 2004. 14è Congrés Internacional d'Espeleologia, celebrat a Atenes (Grècia).
- Becat en el programa Élite-2/2005, dirigit al Deporte Andaluz de Alto Nivel. Consejería de Turismo y Deporte de la Junta de Andalucía.
- Elegit com a representant de l'espeleologia espanyola i autor d'una de les principals gestes de l'esport espanyol en l'exposició permanent del Museu Olímpic i de l'Esport de Barcelona.

- Premi ESPELEO «a la millor trajectòria espeleològica personal masculina», I Gala de la Espeleologia. Villacarrillo (2007).
- Real Orden del Mérito Deportivo amb la Medalla de Bronze (2007).
- Escut d'Or de la Federación Andaluza de Espeleología, «per la labor desenvolupada en pro de l'espeleologia andalusa (2008). II Congreso Andaluz de Espeleología, a Priego de Córdoba (Córdoba).

Activitats espeleològiques

- Més de 70 expedicions d'exploració desenvolupades a: Picos de Europa i Pirineus; Alps (França, Itàlia, Eslovènia); Caucas (Rússia, Abkhàzia); Atles (Marroc); Taurus (Turquia); Lefka Ori (Creta, Grècia).
- Autor i coautor de més de 40 articles sobre espeleologia en publicacions espanyoles i estrangeres.
- Coautor de llibres sobre tècnica i exploracions espeleològiques.
- Autor de més de 50 ponències, comunicacions i conferències presentades en congressos i jornades espeleològiques nacionals i internacionals.
- Director i docent en més de 50 cursos nacionals i internacionals d'espeleologia.



ARXIU SERGIO GARCÍA-DILS

Juntament amb el seu pare, Santiago García-Dils i un company, l'any 1983.